



INTERNATIONAL SCHOOL OF PIRAEUS

PARENTS' AGENDA

Σχολικό έτος 2022-2023

ΩΡΑΡΙΟ ΓΡΑΦΕΙΟΥ

ΩΡΕΣ ΛΕΙΤΟΥΡΓΙΑΣ ΚΕΝΤΡΙΚΟΥ ΓΡΑΦΕΙΟΥ

Δευτέρα με Παρασκευή 07:30– 16.30
Γραμματέας: Δώρα Κοκκίνη
Τηλ.: 0030- 210-4175580, 0030-210-4172004

ΛΟΓΙΣΤΗΡΙΟ

Δευτέρα με Παρασκευή 07:30– 16.30
Τηλ.: 0030- 210-4175580, 0030-210-4172004
Υπάλληλος: Δώρα Κοκκίνη

ΒΙΒΛΙΟΘΗΚΗ

Δευτέρα με Παρασκευή 09:30– 16.30
Υπεύθυνη βιβλιοθήκης: Μαρία Νιάρου

ΠΛΗΡΟΦΟΡΙΕΣ ΚΑΙ ΣΤΟΙΧΕΙΑ ΕΠΙΚΟΙΝΩΝΙΑΣ

Για πληροφορίες σχετικά με το International School of Piraeus και το Primary Years Programme - PYP, επικοινωνήστε με:

Διεύθυνση του Σχολείου

κ. Μαρίκα Βαλσαμίδου
Τηλ. 0030- 210-4175580

Για να κλείσετε ραντεβού με τη Διευθύντρια του σχολείου, παρακαλείστε να επικοινωνήσετε με τα κεντρικά γραφεία.

Διεύθυνση του Νηπιαγωγείου

κ. Μαίρη Αλεξανδρίδη
Τηλ. 0030- 210-4175580

Για να κλείσετε ραντεβού με τη Διευθύντρια του Νηπιαγωγείου, παρακαλείστε να επικοινωνήσετε με τα κεντρικά γραφεία.

Υπεύθυνη Συντονισμού του προγράμματος PYP

κ. Αντωνία Δαπόντη
Τηλ. 0030- 210-4175580

Για να κλείσετε ραντεβού με τη Συντονίστρια του προγράμματος του σχολείου, παρακαλείστε να επικοινωνήσετε με τα κεντρικά γραφεία.

ΚΑΛΩΣΟΡΙΣΑΤΕ ΣΤΟ International School of Piraeus

Το International School of Piraeus βρίσκεται στην καρδιά του Πειραιά, στην οδό Πραξιτέλους 66-70.

Παρέχει ένα Διεθνές πρόγραμμα για Παιδικό σταθμό, Νηπιαγωγείο και Δημοτικό για παιδιά ελληνικής ή ξένης εθνικότητας που κατοικούν στην Αθήνα ή τον Πειραιά.

Από την ίδρυση του σχολείου, εκπαιδευτικοί και διεύθυνση εργάστηκαν με επιμέλεια και ενθουσιασμό για να χτίσουν ένα υψηλής ποιότητας εκπαιδευτικό πρόγραμμα, το οποίο δίνει ερεθίσματα για μάθηση, δημιουργεί σωστές μαθησιακές συνήθειες και προωθεί θετικές στάσεις. Το σχέδιό μας είναι να υποδεχτούμε παιδιά από διάφορες χώρες.

Καλωσορίζουμε όλους τους νέους μαθητές και τις οικογένειες στην κοινότητά μας!

Το σπίτι και το σχολείο έχουν αμοιβαία σχέση και συνεργασία.

Σεβόμαστε το γεγονός ότι το σπίτι αποτελεί τη βάση για την ανάπτυξη των βασικών αρχών των παιδιών όπως ο σεβασμός, η υπευθυνότητα και οι καλοί τρόποι. Εμείς από την πλευρά μας ως σχολείο εργαζόμαστε για την ενίσχυση αυτών των αρχών και με τη δική σας συνεργασία μπορούμε να τα καταφέρουμε.

Παρακαλούμε διαβάστε την παρακάτω Parents' Agenda για να γνωρίζετε τις πολιτικές και τις διαδικασίες που ακολουθούνται στο σχολείο μας.

Η ΑΠΟΣΤΟΛΗ ΚΑΙ Η ΦΙΛΟΣΟΦΙΑ ΤΟΥ ΣΧΟΛΕΙΟΥ ΜΑΣ

Το International School of Piraeus είναι ένα κορυφαίο ίδρυμα Προσχολικής και Πρωτοβάθμιας διεθνούς εκπαίδευσης. Οι μαθητές ανακαλύπτουν και αναπτύσσουν τις πνευματικές, προσωπικές, συναισθηματικές και κοινωνικές τους δεξιότητες ώστε να ζουν, να μαθαίνουν και να εργάζονται σε έναν ταχέως παγκοσμιοποιημένο κόσμο. Το σχολείο παρέχει ένα περιβάλλον συνεχούς έρευνας, συνεργασίας και υποστήριξης μέσα στα πλαίσια υψηλών εκπαιδευτικών προτύπων, έτσι ώστε οι μαθητές να είναι ικανοί να συμβάλλουν ενεργά στον κόσμο με τρόπο δημιουργικό και ουσιαστικό.

Η ΣΥΝΕΡΓΑΣΙΑ ΜΕ ΤΟΝ IBO

Το International School of Piraeus είναι ένα από τα πάνω από 5.400 σχολεία σε 158 χώρες σε όλο τον κόσμο που είναι μέλος του οργανισμού International Baccalaureate, ενός μη κερδοσκοπικού εκπαιδευτικού ιδρύματος με έδρα την Ελβετία, που συνεργάζεται με σχολεία, κυβερνήσεις και διεθνείς οργανώσεις με σκοπό την ανάπτυξη ανταγωνιστικών προγραμμάτων διεθνούς εκπαίδευσης με αυστηρή αξιολόγηση.

Ο IBO προσφέρει το Primary Years Programme (PYP) για μαθητές 3-11 ετών, το πρόγραμμα Μεσαίων Χρόνων (Middle Years Programme-MYP) για μαθητές ηλικίας 11-16 και το Πρόγραμμα του Διπλώματος IB (Diploma Programme) και το πιστοποιητικό Διπλώματος IB (IBCC), για τους μαθητές των δύο τελευταίων ετών της Δευτεροβάθμιας εκπαίδευσης, με σκοπό την προετοιμασία τους για την εισαγωγή στο πανεπιστήμιο.

Η ΑΠΟΣΤΟΛΗ ΤΟΥ IBO

Η πιο πρόσφατη δήλωση του IBO αναφέρει:

«Ο οργανισμός International Baccalaureate στοχεύει να αναπτύξει ερευνητές, φιλομαθείς και με ενσυναίσθηση νέους πολίτες, οι οποίοι θα συμβάλλουν στη δημιουργία ενός ποιοτικότερου και ειρηνικού κόσμου μέσα από την καλλιέργεια της διαπολιτισμικότητας και του αμοιβαίου σεβασμού.

Για την επίτευξη αυτών των στόχων, ο IBO συνεργάζεται με σχολεία, κυβερνήσεις κρατών και διεθνείς οργανισμούς με σκοπό την ανάπτυξη ανταγωνιστικών προγραμμάτων της διεθνούς εκπαίδευσης, τα οποία αξιολογούνται βάσει παγκοσμίως αναγνωρισμένων και σαφών κριτηρίων.

Τα εν λόγω προγράμματα ενθαρρύνουν τους μαθητές ν' αναπτύξουν παγκόσμια δράση, να ευαισθητοποιηθούν σε ζητήματα με διεθνή διάσταση και μέσω της δια βίου μάθησης να εκτιμήσουν την αξία της διαφορετικότητας.»

Οι παρακάτω σελίδες παρέχουν μια σύντομη περίληψη της φιλοσοφίας και των προγραμμάτων του IBO.

Ο στόχος των προγραμμάτων του IBO είναι να βοηθήσουν τους μαθητές να αναπτύξουν χαρακτηριστικά γνωρίσματα ενός επιτυχημένου μαθητή.

Ο μαθητής φαίνεται ότι είναι:

<i>Ερευνητής</i>	Διατυπώνει σχετικά ερωτήματα, αναπτύσσει τη φυσική του περιέργεια, χρησιμοποιεί με επιμονή τις δεξιότητές του για να κάνει έρευνα, έχει ανεξαρτησία στην εργασία του και χρησιμοποιεί τα αποτελέσματα της έρευνάς του στη ζωή του.
<i>Επικοινωνιακός</i>	Εκφράζει σκέψεις και συναισθήματα σε όλους τους τομείς του προγράμματος σπουδών, επικοινωνεί σε διάφορες γλώσσες και συστήματα συμβόλων, χρησιμοποιεί λεκτική και μη λεκτική επικοινωνία.
<i>Σκεπτόμενος</i>	Χρησιμοποιεί την ήδη κατακτημένη γνώση, χτίζει τη γνώση πάνω στις δικές του ιδέες με δημιουργικότητα και κριτική σκέψη και αποκρίνεται στις ιδέες των άλλων με τον ίδιο τρόπο.
<i>Τολμηρός</i>	Δε φοβάται να κάνει λάθη, είναι προετοιμασμένος να δοκιμάσει νέες καταστάσεις και να ερευνήσει νέες ιδέες με θάρρος και αυτοπεποίθηση.
<i>Φιλομαθής</i>	Έχει πετύχει τους στόχους του προγράμματος και έχει κατακτήσει σχετική με το επίπεδό του γνώση εξερευνώντας θέματα διεθνούς εμβέλειας και σημασίας.
<i>Με αρχές</i>	Είναι ικανός να συνειδητοποιεί τις ηθικές αρχές που διέπουν τα πράγματα με το να γίνεται ο ίδιος φορέας ακεραιότητας, ειλικρίνειας, αμεροληψίας και δικαιοσύνης.
<i>Με ενσυναίσθηση</i>	Έχει ευαισθησία απέναντι στις ανάγκες και τα συναισθήματα των άλλων. Η συμπεριφορά του διέπεται από ενσυναίσθηση και σύνεση. Αισθάνεται προσωπική δέσμευση στο να βοηθά τους άλλους.
<i>Ανοιχτόμυαλος</i>	Ακούει, σέβεται και λαμβάνει υπόψη του τις σκέψεις, τις ιδέες και τις παραδόσεις των άλλων. Αποδέχεται ότι όλοι είμαστε διαφορετικοί κι έχουμε διαφορετικές οπτικές γωνίες.
<i>Ισορροπημένος</i>	Νοιάζεται για την προσωπική του ευημερία και είναι συναισθηματικά και σωματικά ισορροπημένος. Είναι καλά οργανωμένος.
<i>Αναστοχαστικός</i>	Εξετάζει τη συμπεριφορά του, τις πράξεις του, την επικοινωνία του και τη μάθηση και είναι ικανός να αναλύσει εποικοδομητικά τα δυνατά του σημεία και τις αδυναμίες του.

ΣΧΟΛΙΚΕΣ ΕΓΚΑΤΑΣΤΑΣΕΙΣ ΚΑΙ ΥΠΗΡΕΣΙΕΣ

Το International School of Piraeus διαθέτει εκτενείς και πλήρως εξοπλισμένες εγκαταστάσεις. Για να βοηθήσουμε τους μαθητές μας να αναπτύξουν στο μέγιστο τις δυνατότητές τους κατά τη διάρκεια των σπουδών τους, το σχολείο μας προσφέρει τις παρακάτω εγκαταστάσεις και υπηρεσίες:

- ✓ **Αίθουσες διδασκαλίας:** Κάθε τάξη έχει τη δική της αίθουσα με το δικό της υπολογιστή, πρόσβαση στο διαδίκτυο, διαδραστικό πίνακα (smartboard)/Touchscreen, projectors και Apple TV. Τα παιδιά κατά την υλοποίηση των μαθημάτων τους επισκέπτονται και άλλες αίθουσες όπως της Φυσικής Αγωγής, των Εικαστικών Τεχνών (Arts studio), το Dark Room, τη βιβλιοθήκη, το αναγνωστήριο και το STEAM.
- ✓ **Έρευνα και φιλαναγνωσία:** Η βιβλιοθήκη και το αναγνωστήριο αποτελούνται από δύο αίθουσες, οι οποίες περιλαμβάνουν 8.000 τίτλους βιβλίων από τους οποίους οι 3.800 είναι στην αγγλική γλώσσα καθώς και μια συλλογή βιβλίων σε άλλες γλώσσες.
- ✓ **Πληροφορική, Τεχνολογία, Εργαστήρι Εικαστικών Τεχνών:** Το σχολείο προσφέρει εργαστήρια Τεχνολογίας και Εικαστικών Τεχνών. Οι εγκαταστάσεις μας περιλαμβάνουν εργαστήριο με 20+ υπολογιστές και laptop που συνδέονται στο δίκτυο του σχολείου, Big Screen TV, δικτυακό εκτυπωτή, Ultimaker 3D εκτυπωτή και ειδικά εξοπλισμένο χώρο εικαστικών τεχνών.
- ✓ **Πρόσβαση στο Internet:** Το σχολείο μας είναι άρτια εξοπλισμένο δικτυακά και υπάρχει επαρκής κάλυψη ασύρματου δικτύου στις αίθουσες ώστε να μπορεί να υποστηριχθεί πλήρως η σύνδεση των συσκευών των μαθητών αλλά και των αντίστοιχων καθηγητών. Επιπλέον λαμβάνονται τα κατάλληλα μέτρα Parental Control για την διαδικτυακή προστασία των μαθητών (Hardware firewall, Web Content Filtering)
- ✓ **Ψηφιακές Πλατφόρμες:** Για γραμματειακούς και διοικητικούς σκοπούς αλλά και ως ηλεκτρονική πλατφόρμα του σχολείου μας χρησιμοποιούμε το cloud-based CMS [4schools](#) της εταιρείας ΕΠΑΦΟΣ αλλά και τη σουίτα [O365](#) της Microsoft. Το εκπαιδευτικό προσωπικό χρησιμοποιεί το [Class Dojo](#) ως επικουρικό εργαλείο στη διαχείριση της τάξης. Στα νηπιακά τμήματα αλλά και στην Πρώτη Δημοτικού χρησιμοποιούμε το [Seesaw](#) ως εργαλείο ενημέρωσης των γονέων για τα τεκταινόμενα της εκπαιδευτικής διαδικασίας.
- ✓ **Κουζίνα και εστιατόριο:** τα οποία χρησιμοποιούνται και για την εκπαιδευτική διαδικασία.
- ✓ **Αθλήματα:** Η Φυσική Αγωγή και οι αθλητικές δραστηριότητες υποστηρίζονται από έναν εξωτερικό παντός καιρού χώρο και έναν εσωτερικό χώρο παιχνιδιού και άθλησης.
- ✓ **The outdoor classroom:** Οι μαθητές αναπτύσσουν ποικίλες δεξιότητες κάνοντας μάθημα εκτός τάξης (Άλσος Χαϊδαρίου).
- ✓ **Εξωσχολικές δραστηριότητες:** Ένα ενδιαφέρον πρόγραμμα απογευματινών δραστηριοτήτων προσφέρεται στην αρχή κάθε σχολικού έτους και λειτουργεί από τον Οκτώβριο μέχρι τα τέλη Μαΐου. Οι δραστηριότητες διεξάγονται απογευματινές ώρες και προσφέρονται με επιπλέον κόστος.

ΓΕΝΙΚΟΣ ΚΑΝΟΝΙΣΜΟΣ ΠΡΟΣΤΑΣΙΑΣ ΠΡΟΣΩΠΙΚΩΝ ΔΕΔΟΜΕΝΩΝ (ΓΚΠΔ - GDPR)

Το ISP είναι συμμορφωμένο με την Ευρωπαϊκή Οδηγία GDPR και είναι ιδιαίτερη η προσοχή που δίνουμε στη διαμόρφωση μιας ασφαλούς συνθήκης για την ανταλλαγή των πληροφοριών μεταξύ των μαθητών, των γονέων και των εκπαιδευτικών του σχολείου μας. Είμαστε συνεχώς ενήμεροι αναβαθμίζοντας και βελτιώνοντας οδηγίες/εγχειρίδια και τις λειτουργικές μας διαδικασίες, πάντα με προσοχή προκειμένου να τηρούμε τις απαιτήσεις συμμόρφωσης που έχουν τεθεί από την Ευρωπαϊκή οδηγία όσον αφορά στην ιδιότητα, τον έλεγχο αλλά και τη διαφάνεια. Σεβόμαστε πλήρως τα δικαιώματα όλων των μελών της σχολικής μας κοινότητας και αντιμετωπίζουμε τα προσωπικά τους δεδομένα με τη δέουσα προσοχή.

Τα πληροφοριακά συστήματα που χρησιμοποιούμε αλλά και η εκπαιδευτική μας πλατφόρμα,είναι: 4schools, O365, Seesaw, ClassDojo είναι συμμορφούμενα με την ευρωπαϊκή οδηγία GDPR.

1. [Epaφος GDPR](#)
2. [ClassDojo GDPR](#)
3. [M365 GDPR](#)
4. [SeeSaw GDPR](#)

GDPR - Υποχρεώσεις Γονέων

Οι γονείς των μαθητών του International School of Piraeus είναι υπεύθυνοι για τα προσωπικά δεδομένα (όπως αυτά αναφέρονται παραπάνω) τα οποία αυτοί διαχειρίζονται (π.χ υλικό newsletter, seesaw, learning journals, student portfolios, φωτογραφιών και βίντεο εργασιών μαθητών αλλά και γενικότερα οποιοδήποτε υλικό εσωτερικής σχολικής κατανάλωσης) και αναλαμβάνουν την αντίστοιχη ευθύνη ως υπεύθυνοι επεξεργασίας, στον βαθμό που τους αναλογεί, εν προκειμένω ότι δε θα μοιραστούν φωτογραφίες / βίντεο / προσωπικά δεδομένα μαθητών με κανένα τρίτο πρόσωπο εντός και εκτός σχολικού πλαισίου (διαμοιρασμός φωτογραφιών/βίντεο/προσωπικών δεδομένων μέσω e-mail, messaging apps, social media κτλ.).

Αναλυτικότερα για τον GDPR και την εφαρμογή του στο σχολείο μας μπορείτε να διαβάσετε στο [link](#).

ΠΡΟΣΦΕΡΟΜΕΝΑ ΠΡΟΓΡΑΜΜΑΤΑ ΣΤΟ INTERNATIONAL SCHOOL OF PIRAEUS

Το International School of Piraeus είναι ένα εξουσιοδοτημένο IB σχολείο που εφαρμόζει το PYP πρόγραμμα. Είναι το πρώτο σχολείο στον Πειραιά και στα νότια προάστια που εφαρμόζει το PYP και ένα από τα πρώτα πέντε στην Ελλάδα. Είμαστε στην ευχάριστη θέση να είμαστε πρωτοπόροι σε αυτό τον τομέα.

Το International School of Piraeus ιδρύθηκε για να καλύψει τις ανάγκες της απαιτητικής ελληνικής, όσο και της διεθνούς οικογένειας στον Πειραιά και στην Αθήνα, εφαρμόζοντας το παγκοσμίως αναγνωρισμένο πρόγραμμα International Baccalaureate Primary Years Programme (PYP). Αυτό που προσφέρουμε είναι μία υψηλής ποιότητας εκπαίδευση που προωθεί τη δια βίου μάθηση, αναπτύσσει δεξιότητες και έννοιες σχετικές με τον κόσμο γύρω μας, δημιουργεί καλές συνήθειες μάθησης και προάγει θετικές στάσεις.

Στα πλαίσια αυτού του προγράμματος προσφέρουμε μία ολοκληρωμένη, μαθητοκεντρική και βασισμένη στην έρευνα προσέγγιση της διδασκαλίας και της μάθησης. Επικεντρωνόμαστε στην ολοκληρωμένη ανάπτυξη του παιδιού - πνευματική, σωματική, συναισθηματική και κοινωνική - την οποία παρακολουθούμε με αυστηρή και ολιστική αξιολόγηση.

Πέρα από τα υψηλά ακαδημαϊκά πρότυπα, δίνεται μεγάλη έμφαση στις ιδέες της διαπολιτισμικής κατανόησης και σεβασμού, στην υπεύθυνη επικοινωνία και αγωγή, στη συνεργασία με σχολεία και ιδρύματα τόσο στην Ελλάδα όσο και στο εξωτερικό, προκειμένου να δημιουργήσουμε ένα καλύτερο και πιο ειρηνικό κόσμο.

Στόχος μας είναι να αναπτύξουμε τις ατομικές δεξιότητες των μαθητών μας και να τους διδάξουμε τον τρόπο να συνδέουν τις εμπειρίες που αποκτούν μέσα στο σχολείο με την πραγματικότητα του έξω κόσμου.

PRIMARY YEARS PROGRAMME (PYP)

Ο Διεθνής Οργανισμός **International Baccalaureate (IBO)** εισήγαγε το πρόγραμμα PYP το 1997 και από την ίδρυσή του, ο IBO έχει επισκεφθεί διεθνή σχολεία για να τα αξιολογήσει επίσημα και να εγκρίνει την εφαρμογή του προγράμματος.

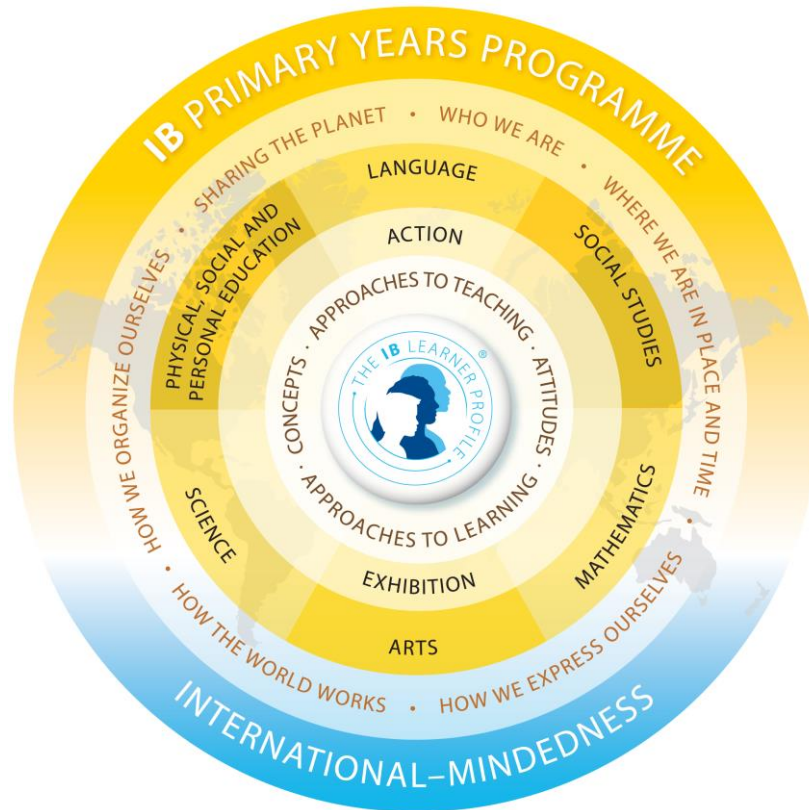
Οι μαθητές των Early Years (3-5 ετών), καθώς και οι μαθητές από την 1^η ως και την 6^η Δημοτικού αποτελούν μέρος του προγράμματος PYP. Το πρόγραμμα επικεντρώνεται στη συνολική ανάπτυξη της εξέλιξης του παιδιού, επηρεάζοντας πέρα από την ακαδημαϊκή ευημερία, τον τρόπο που οι μαθητές αντιμετωπίζουν κοινωνικές, σωματικές, συναισθηματικές και πολιτιστικές ανάγκες. Το PYP συνδυάζει το καλύτερο σύστημα έρευνας και πρακτικής από μια σειρά εθνικών εκπαιδευτικών συστημάτων και μαζί με τον πλούτο γνώσεων και εμπειριών που προέρχονται από διεθνή σχολεία, αποτελεί ένα εξαιρετικά επίκαιρο και ελκυστικό εκπαιδευτικό πρόγραμμα.

Το ΡΥΡ είναι ένα διεπιστημονικό πρόγραμμα που έχει σχεδιαστεί για να προωθήσει την ανάπτυξη μιας ολοκληρωμένης προσωπικότητας του παιδιού και μιας ολοκληρωμένης, βασισμένης στην έρευνα, προσέγγισης για τη διδασκαλία και τη μάθηση. Τα παιδιά πρέπει να βρουν απαντήσεις στις δικές τους έρευνες. Τα τρία βασικά ερωτήματα που οι μαθητές έχουν να αντιμετωπίσουν καθημερινά είναι τα εξής:

- Τι θέλουμε να μάθουμε;
- Ποιος είναι ο καλύτερος τρόπος να μάθουμε;
- Πώς θα ξέρουμε τι έχουμε μάθει;

ΤΟ ΑΝΑΛΥΤΙΚΟ ΠΡΟΓΡΑΜΜΑ ΤΟΥ ΡΥΡ

Έννοιες: Οι βασικές έννοιες εκφράζονται ως ερωτήματα - Πώς είναι; Πώς λειτουργεί; Πώς συνδέεται με άλλα πράγματα; - που ενθαρρύνουν μια διεπιστημονική προοπτική και προωθούν τη διαδικασία της έρευνας, που βρίσκεται στο επίκεντρο του προγράμματος σπουδών.



Διεπιστημονικές και επιστημονικές δεξιότητες: Ένα σύνολο διαθεματικών δεξιοτήτων (σκέψης, επικοινωνίας, κοινωνικές, έρευνας, αυτοδιαχείρισης) που αποκτώνται κατά τη διαδικασία δομημένης έρευνας.

Στάσεις: Το πρόγραμμα στο σύνολό του προωθεί και ενισχύει το σύνολο των συμπεριφορών που περιλαμβάνουν την ανεκτικότητα, το σεβασμό, την ακεραιότητα, την ανεξαρτησία, τον ενθουσιασμό, την ενσυναίσθηση, την περιέργεια, τη δημιουργικότητα, τη συνεργασία, την αυτοπεποίθηση, τη δέσμευση και την εκτίμηση, και οι οποίες συμπληρώνουν τη δική μας έμφαση στο διεθνές πνεύμα.

Δράσεις: Οι μαθητές ενθαρρύνονται να αναστοχάζονται, να κάνουν εμπειριστατωμένες επιλογές και να αναλαμβάνουν δράσεις που βοηθούν τους συνομηλίκους τους, το σχολείο και την ευρύτερη κοινωνία.

Γνώση: Το πρόγραμμα καθορίζει έξι κύριους γνωστικούς τομείς για όλους τους μαθητές σε όλους τους πολιτισμούς, οι οποίοι είναι οι εξής: γλώσσες, κοινωνικές επιστήμες, επιστήμες και τεχνολογία, μαθηματικά, τέχνες, προσωπική - κοινωνική και φυσική εκπαίδευση.

Η γνώση όλων των μαθημάτων είναι ενσωματωμένη στις έξι διεπιστημονικές ενότητες του προγράμματος σπουδών, οι οποίες είναι:

- Ποιοι είμαστε
- Πού είμαστε στον τόπο και το χρόνο
- Πώς εκφραζόμαστε
- Πώς λειτουργεί ο κόσμος
- Πώς οργανωνόμαστε
- Πώς μοιραζόμαστε τον πλανήτη

PYP EXHIBITION

Η κορύφωση του προγράμματος (PYP) αντιπροσωπεύει ένα σημαντικό γεγονός στη ζωή ενός σχολείου PYP και ενός μαθητή, συνθέτοντας τα βασικά στοιχεία του PYP και την παρουσίασή τους σε όλη τη σχολική κοινότητα. Η εμπειρία της κορύφωσης είναι μια ευκαιρία για τους μαθητές να παρουσιάζουν τα χαρακτηριστικά του προφίλ του μαθητή που έχουν αναπτύξει σε όλη τη διάρκεια εμπλοκής τους με το PYP.

Ο ΡΟΛΟΣ ΤΗΣ ΤΕΧΝΟΛΟΓΙΑΣ ΣΤΟ PYP

Οι φορητές συσκευές είναι παρούσες στη ζωή των μαθητών μας. Το ISP είναι ένα σχολείο αιχμής για πολλά χρόνια και έχει αναγνωριστεί για τις πρακτικές ενσωμάτωσης της τεχνολογίας στην τάξη. Η χρήση της τεχνολογίας είναι αδιάκοπη, προκειμένου να υποστηριχθεί η εξατομικευμένη μάθηση και η ανάπτυξη της διερευνητικότητας των μαθητών.

Η τεχνολογία δεν αντιμετωπίζεται ως ξεχωριστό μάθημα, όπως συμβαίνει σε ένα παραδοσιακό εκπαιδευτικό περιβάλλον. Η φιλοσοφία και η δομή μας, για το πώς ενσωματώνεται η τεχνολογία στο πρόγραμμα σπουδών, ευθυγραμμίζεται με εκείνη του IB. Η τεχνολογία εντάσσεται σε όλους τους τομείς σπουδών με τον υπεύθυνο εκπαιδευτικό να συν-προγραμματίζει και να συν-διδάσκει με όλους τους εκπαιδευτικούς, προκειμένου να μετασχηματίσουν τη μαθησιακή διαδικασία και να διαμορφώσουν τα μαθήματα έτσι ώστε να εμπλέκουν τους μαθητές και ταυτόχρονα να επεκτείνουν τις γνώσεις και τις δεξιότητές τους. Ακολουθούμε το πλαίσιο AID (agency - information - design) / ΑΠΣ (αυτενέργεια - πληροφορίες - σχεδιασμός) για τη διδασκαλία και τη μάθηση με την Τεχνολογία. Το AID χρησιμοποιεί τρεις απλές αρχές:

- Αυτενέργεια - τρόποι ύπαρξης: Πώς η τεχνολογία βοηθά εμάς αλλά και άλλους κλάδους. π.χ. digital citizenship, υπεύθυνη δημιουργία περιεχομένου και επαναχρησιμοποίηση, academic honesty.
- Πληροφορίες - τρόποι γνώσης: Πώς βρίσκουμε και καταλαβαίνουμε με την τεχνολογία. π.χ. πηγές, συλλογή, χειρισμός και παρουσίαση δεδομένων.
- Σχεδιασμός - τρόποι δημιουργίας: Πώς σχεδιάζουμε και δημιουργούμε με την τεχνολογία. π.χ. gamification, προγραμματισμός, ρομποτική, σχεδιαστική σκέψη.

Για περισσότερες πληροφορίες σχετικά με την τεχνολογία στο IB, [παρακαλούμε δείτε αυτή την ιστοσελίδα.](#)

Η ΛΕΙΤΟΥΡΓΙΑ ΤΩΝ EARLY YEARS

ΠΡΟΣΘΕΤΕΣ ΔΡΑΣΤΗΡΙΟΤΗΤΕΣ ΣΤΗ ΔΙΑΡΚΕΙΑ ΤΟΥ ΕΤΟΥΣ

Μια ποικιλία πρόσθετων δραστηριοτήτων προσφέρονται στους μαθητές των Early Years κατά τη διάρκεια του έτους ανάλογα με την ηλικιακή τους ομάδα, όπως:

- Εκδρομές
- Επισκέψεις σε διαφορετικά πολιτιστικά κέντρα: μουσεία, γκαλερί, κουκλοθέατρα κ.ά.

Μερικές από αυτές τις δραστηριότητες μπορεί να απαιτούν επιπλέον χρέωση.

ΠΡΑΚΤΙΚΕΣ ΣΥΜΒΟΥΛΕΣ ΓΙΑ ΤΟΥΣ ΓΟΝΕΙΣ ΤΩΝ EARLY YEARS

ΣΧΕΣΗ ΔΑΣΚΑΛΟΥ - ΠΑΙΔΙΟΥ

Η δουλειά στα Early Years μπορεί να γίνεται ατομικά, σε μια μεγάλη ομάδα ή και σε μικρές ομάδες. Οι εκπαιδευτικοί είναι με τα παιδιά όλη την ώρα, ανταποκρίνονται στα αιτήματα και τις επιθυμίες των παιδιών, τα ενθαρρύνουν να θέτουν ερωτήματα, μοιράζονται τις εμπειρίες τους και τα καθοδηγούν κατά τη διάρκεια της εργασίας τους. Το διδακτικό προσωπικό διατηρεί στενή επικοινωνία με καθένα από τα παιδιά. Η ατμόσφαιρα είναι ασφαλής, ευχάριστη και φιλική.

ΕΝΤΑΣΣΟΝΤΑΣ ΕΝΑ ΠΑΙΔΙ ΣΕ ΜΙΑ ΟΜΑΔΑ

Για να βοηθηθεί ένα παιδί που αντιμετωπίζει δυσκολίες ενσωμάτωσης στο πλαίσιο της ομάδας, προτείνουμε οι γονείς να προσαρμόσουν σταδιακά το παιδί στο νέο περιβάλλον, με τακτική συνεργασία και συζήτηση με τον εκπαιδευτικό. Κατά την πρώτη εβδομάδα, το παιδί πρέπει να μείνει στην ομάδα μόνο για ένα μικρό χρονικό διάστημα. Στη συνέχεια, ο χρόνος στην ομάδα πρέπει να αυξηθεί σταδιακά σε συμφωνία μεταξύ του εκπαιδευτικού και του γονέα.

ΡΟΥΧΑ ΤΟΥ ΣΧΟΛΕΙΟΥ

Σύμφωνα με την πολιτική του σχολείου όλοι οι μαθητές πρέπει να φοράνε τα ρούχα του σχολείου καθημερινά. Επίσης, σε όλα τα ρούχα χρειάζεται να υπάρχει ετικέτα όπου θα αναγράφεται το ονοματεπώνυμο του παιδιού.

ΤΙ ΧΡΕΙΑΖΕΤΑΙ ΝΑ ΦΕΡΝΕΙ ΤΟ ΠΑΙΔΙ ΣΑΣ

Μια αλλαξιά ρούχα: εσώρουχα, μπλούζα, καλσόν ή κάλτσες, παντελόνια που πρέπει να παραμένουν στην τσάντα του σχολείου τους, σε περίπτωση που είναι αναγκαία η αλλαγή. Αν χρησιμοποιηθούν, μην ξεχάσετε να φέρετε καθαρά ρούχα την επόμενη ημέρα. Παρακαλούμε, βεβαιωθείτε ότι όλα τα ρούχα που φέρνετε στα Early Years είναι σε μια τσάντα ή σακίδιο με ετικέτα (παρακαλούμε, φροντίστε να σημειώσετε το όνομα του παιδιού σε ορατό σημείο σε όλα τα υπάρχοντά του). Ένα ζευγάρι παπούτσια τύπου croses θα πρέπει να παρέχονται στα παιδιά και να παραμένουν στη τάξη τους. Ακόμη, καθημερινά κάθε παιδί χρειάζεται να έχει ένα παγούρι με νερό.

Εμείς παρέχουμε αδιάβροχες ποδιές.

Παρακαλούμε βεβαιωθείτε ότι, όλα όσα ζητούνται στον κατάλογο που σας δίνεται στην έναρξη του σχολικού έτους αποστέλλονται μέσα στην πρώτη εβδομάδα του σχολείου.

ΠΑΡΑΚΑΛΟΥΜΕ ΝΑ ΣΗΜΕΙΩΣΕΤΕ ΟΤΙ:

- Το παιδί σας δε θα πρέπει να φέρει χρήματα στα Early Years, εκτός αν είναι σε φάκελο με το όνομα του παιδιού και τον σκοπό αποστολής των χρημάτων.
- Γλυκά, σοκολάτες ή τσίχλα δεν επιτρέπονται στα Early Years.
- Εάν θέλετε το παιδί σας να γιορτάσει τα γενέθλια στα Early Years, παρακαλούμε να το διευθετήσετε με τους εκπαιδευτικούς.
- Οι εκπαιδευτικοί δεν μπορούν να αναλάβουν την ευθύνη για τα παιχνίδια και τα κοσμήματα που τα παιδιά φέρνουν από το σπίτι.
- Παρακαλούμε να μη φέρνετε το παιδί σας στον παιδικό σταθμό πριν από τις 07.30 π.μ. Επίσης, παρακαλούμε να είστε συνεπείς στην ώρα παραλαβής του παιδιού σας στο τέλος της ημέρας. Οι γονείς θα πρέπει να τηλεφωνούν στη γραμματεία του σχολείου για τυχόν καθυστέρηση.
- Κατά τον μήνα Σεπτέμβρη οι γονείς μπορούν να παραλαμβάνουν το παιδί τους από την τάξη. Από τον Οκτώβρη και μετά, τα παιδιά θα τα παραλαμβάνει μία δασκάλα από την κεντρική είσοδο και θα τα μεταφέρει στην τάξη τους. Όταν φεύγουν το απόγευμα από το σχολείο, θα τα πηγαίνει η δασκάλα στην κεντρική είσοδο για να τα παραλάβουν οι γονείς τους (εκτός από τα Cute Kittens / 2,5 ετών).
- Ενημερώστε τη γραμματεία του σχολείου εάν ένα άλλο άτομο πρόκειται να πάρει το παιδί σας. Επίσης, χρειάζεται να έχει μαζί του ταυτότητα.
- Παρακαλούμε, αποχωρήστε από τα Early Years, αμέσως μόλις πάρετε το παιδί σας, καθώς πρέπει να φροντίσουμε για την εύρυθμη λειτουργία του σχολείου .
- Όταν οργανώνονται πάρτυ εκτός σχολείου, πρέπει να είναι καλεσμένα όλα τα παιδιά της τάξης. Σε διαφορετική περίπτωση, χρειάζεται να γίνει τηλεφωνική πρόσκληση εκ μέρους του γονέα που διοργανώνει το πάρτυ. Δεν μπορούν να μοιραστούν προσκλήσεις στο σχολείο που δεν αφορούν σε όλα τα παιδιά.

ΙΑΤΡΙΚΗ ΠΕΡΙΘΑΛΨΗ ΚΑΙ ΔΙΑΔΙΚΑΣΙΕΣ ΕΚΤΑΚΤΗΣ ΑΝΑΓΚΗΣ

Φάρμακα στα Early Years

- Δε στέλνετε φάρμακα, εκτός αν είναι απολύτως απαραίτητο.
- Όλα τα φάρμακα πρέπει να παραδοθούν στη γραμματεία το πρωί, με σαφείς γραπτές οδηγίες για το πότε και πώς πρέπει να λαμβάνονται. Όλα τα φάρμακα πρέπει να αναγράφουν το όνομα του παιδιού.
- Όλα τα παιδιά είναι ασφαλισμένα από το σχολείο.

Υγεία

Προϋποθέσεις

Υγείας:

Όλοι οι γονείς πρέπει να παρέχουν ένα πιστοποιητικό γέννησης και ένα φωτοαντίγραφο του βιβλιαρίου υγείας του παιδιού/ών τους. Ο εμβολιασμός για τους μαθητές μας είναι υποχρεωτικός και πρέπει να παρέχονται στο σχολείο τα αντίστοιχα έγγραφα που να το αποδεικνύουν. Αν έχετε ήδη παραδώσει στο σχολείο το αντίστοιχο πιστοποιητικό γέννησης, δε χρειάζεται να φέρετε άλλο αντίτυπο.

- Σε περίπτωση που το παιδί σας ασθενήσει (εμετός, διάρροια, πυρετός, μόλυνση στα μάτια, ψείρες), χρειάζεται να παραμείνει στο σπίτι και να επιστρέψει στο σχολείο δύο μέρες αφότου αναρρώσει πλήρως. Εάν το παιδί έχει μία μεταδοτική ασθένεια, πρέπει να λάβουμε γραπτή ιατρική βεβαίωση του παιδίατρο που το παρακολουθεί για να μπορέσει να επιστρέψει στο σχολείο.
- Εάν ένα παιδί αρρωστήσει κατά τη διάρκεια της ημέρας, εμείς θα αναλάβουμε τη φροντίδα του/της προκειμένου να νιώσει άνετα. Οι γονείς θα κληθούν από εμάς αμέσως για να ενημερωθούν και να πάρουν το παιδί στο σπίτι. Κατανοούμε και συμμεριζόμαστε τις ανάγκες των γονιών, ωστόσο σεβόμαστε και φροντίζουμε την ευημερία και των υπόλοιπων μαθητών.

Επίσκεψη παιδίατρο και οδοντίατρο

- Κατά τη διάρκεια της σχολικής χρονιάς επισκέπτονται το σχολείο ο παιδίατρος και ο οδοντίατρος από τους οποίους λαμβάνετε ενημέρωση.

Συμβουλευτική

- ✓ Οι μαθητές που ξεκινούν τη φοίτησή τους στο International School of Piraeus περνούν ένα τεστ τύπου screening (εντοπισμός δυσκολιών στο γλωσσικό, μαθησιακό και γνωστικό επίπεδο). Εάν μετά τα αποτελέσματα χρειάζεται το παιδί να παρακολουθήσει κάποια εξειδικευμένα μαθήματα ή οι γονείς κάποιο είδος συμβουλευτικής, θα πρέπει μέσα σε διάστημα που θα έχει ορίσει η Διεύθυνση του σχολείου να ακολουθηθεί αυτή η διαδικασία.
- ✓ Στην περίπτωση που κάποιος μαθητής, που ήδη φοιτά στο σχολείο, παρουσιάσει μία συμπεριφορά που μας απασχολεί, θα κανονίσουμε μία συνάντηση με τους γονείς για να συζητήσουμε.

First Aid

- ✓ Έχουμε λάβει όλα τα δυνατά προληπτικά μέτρα, αλλά ατυχήματα μπορούν να συμβούν από καιρό σε καιρό. Θα προσφέρουμε τις πρώτες βοήθειες σε οποιοδήποτε τραυματισμένο παιδί. Εάν πιστεύουμε ότι χρειάζεται περαιτέρω προσοχή, θα επικοινωνήσουμε με τους γονείς ή τον αριθμό «επικοινωνίας έκτακτης ανάγκης» και έναν γιατρό.

Ψείρες

- ✓ Σε περίπτωση εκδήλωσης επιδημίας της ψείρας, θα σταλεί ανακοίνωση και θα ζητηθεί από τους μαθητές να μείνουν στο σπίτι μέχρι την πλήρη εξάλειψή τους.

ΓΕΙΑ ΣΟΥ, ΜΑΜΑ ΚΑΙ ΜΠΑΜΠΑ!

Τα παιδιά είναι ευσυγκίνητα όταν η μαμά ή ο μπαμπάς τα αφήνουν. Τα δάκρυα είναι ένα κομμάτι της προσχολικής ηλικίας. Είναι ένα μεγάλο βήμα τόσο για τους γονείς όσο και για τα παιδιά. Τα δάκρυα, ωστόσο, σταματούν συνήθως μέσα σε 5 λεπτά μετά την αποχώρηση του γονέα από το σχολείο.

Έχετε την επιλογή να αφήσετε το παιδί, με καλό τρόπο, σε εμάς με την άφιξή σας στο σχολείο. Εάν, ωστόσο, δεν αισθάνεστε καλά, τότε μπορείτε να παραμείνετε με το παιδί σας.

Θα σας παρακαλούσαμε να μη φεύγετε στα κρυφά μόλις δείτε ότι το παιδί απασχολείται με κάτι. Είναι σημαντικό να επιβεβαιώνετε στο παιδί σας ότι θα επιστρέψετε σύντομα για να τον/την πάρετε. Επίσης, όσο δύσκολο κι αν φαίνεται, θα σας συμβουλεύαμε όταν λέτε στο παιδί ότι θα φύγετε, να το κάνετε. Με το να αλλάζετε γνώμη όταν το παιδί ξεκινά να κλαίει, δεν το βοηθάτε παρά μόνο παρατείνετε τα δάκρυα και τη στεναχώρια του.

Μία από τις πιο τρομακτικές εμπειρίες που βιώνει ένα παιδί είναι όταν το αφήνουν σε ένα άγνωστο περιβάλλον και νιώθει εγκαταλελειμμένο. Σας παρακαλούμε να καθησυχάζετε το παιδί σας λέγοντας ότι φεύγετε για να κάνετε κάποια ψώνια ή κάποια δουλειά και ότι μετά θα επιστρέψετε να τον/την πάρετε.

Η ΛΕΙΤΟΥΡΓΙΑ ΤΟΥ ΔΗΜΟΤΙΚΟΥ (Α- ΣΤ ΔΗΜΟΤΙΚΟΥ)

ΑΠΟΥΣΙΕΣ ΚΑΙ ΚΑΘΥΣΤΕΡΗΣΗ

Απαιτείται από όλους τους μαθητές να είναι συνεπείς. Το σχολείο θα κρατάει αρχείο με την καθημερινή παρουσία και τις καθυστερήσεις του κάθε παιδιού, το οποίο θα δίνεται με τον τελικό έλεγχο: αριθμός απουσιών και ο αριθμός των καθυστερήσεων.

Εάν ένας μαθητής καθυστερήσει παραπάνω από 3 φορές σε ένα τρίμηνο, θα σταλεί mail στους γονείς. Εάν το φαινόμενο συνεχιστεί, ο εκπαιδευτικός θα επικοινωνήσει τηλεφωνικά με τους γονείς. Εάν ένας μαθητής πρόκειται να απουσιάσει, το σχολείο πρέπει να έχει ενημερωθεί τηλεφωνικώς μέχρι τις 8:00 π.μ.

ΔΙΑΛΕΙΜΜΑΤΑ

Οι μαθητές οφείλουν να ακολουθούν τους σχολικούς κανόνες κατά τη διάρκεια των διαλειμμάτων. Όλοι οι μαθητές πρέπει να βγαίνουν στην αυλή, καθώς **δεν επιτρέπεται για κανέναν λόγο** να μένουν εντός της τάξης.

ΣΧΟΛΙΚΕΣ ΓΙΟΡΤΕΣ

Μέσα στο σχολικό έτος υπάρχουν ξεχωριστές εβδομάδες διακοπών. Αυτά τα διαλείμματα δίνουν σε όλους τη δυνατότητα να ξεκουραστούν. Δίνεται επίσης η δυνατότητα στους μαθητές μας, που κατάγονται από ξένες χώρες, να επιστρέψουν στη χώρα τους. Σας προτείνουμε να σκεφτείτε πολύ σοβαρά πριν επεκτείνετε τις διακοπές σας καθώς οι μαθητές μπορεί να χάσουν πολύτιμες ώρες μαθημάτων. Οι μαθητές οι οποίοι απουσιάζουν παραπάνω από τον προτεινόμενο χρόνο διακοπών πρέπει να καλύψουν τα κενά τους άμεσα. Οι εκπαιδευτικοί του σχολείου δε φέρουν καμία ευθύνη σε περίπτωση δημιουργίας κενών.

Σας ενημερώνουμε, επίσης, πως για μεγάλο διάστημα απουσίας του μαθητή, πρέπει να έχει ζητηθεί ειδική άδεια από τη Διεύθυνση με τη συμφωνία του εκπαιδευτικού της τάξης. Δεν μπορούν να δοθούν παραπάνω από 5 ημέρες άδειας.

ΧΡΗΜΑΤΑ ΚΑΙ ΠΡΟΣΩΠΙΚΑ ΑΝΤΙΚΕΙΜΕΝΑ

Οι μαθητές δεν επιτρέπεται να φέρνουν μεγάλα χρηματικά ποσά, πολύτιμα αντικείμενα ή παιχνίδια στο σχολείο. Το σχολείο δε φέρει καμία ευθύνη σε περίπτωση που χαθεί ή κλαπεί κάποιο αντικείμενο.

ΚΙΝΗΤΑ ΤΗΛΕΦΩΝΑ ΚΑΙ IPAD

Οι φορητές συσκευές εμφανίζονται ολοένα και περισσότερο στη ζωή των μαθητών μας. Το ISP έχει εφαρμόσει ένα πρόγραμμα 1-1 iPad, για τις τάξεις Γ-ΣΤ Δημοτικού, με κάθε μαθητή να φέρνει στο σχολείο το δικό του iPad. Το ISP παρέχει στους εκπαιδευτικούς iPad για να υποστηρίξει την έρευνα και την εξατομικευμένη μάθηση. Όλοι οι μαθητές πρέπει να ακολουθούν τις πολιτικές του σχολείου μας όταν χρησιμοποιούν το iPad. Παιχνίδια / εφαρμογές / ιστότοποι που προωθούν τη βία ή δεν έχουν εκπαιδευτικό περιεχόμενο δεν επιτρέπονται στο σχολείο. Ο εκπαιδευτικός έχει κάθε δικαίωμα να απομακρύνει το iPad σε περίπτωση που ένας μαθητής δεν ενεργεί με σεβασμό και ευθύνη έναντι του Συμφωνητικού Υπεύθυνης Χρήσης (RUA/Responsible Use Agreement). Τα κινητά τηλέφωνα δεν επιτρέπονται στις εγκαταστάσεις του σχολείου. Σε αντίθετη περίπτωση, το κινητό θα κρατηθεί στο σχολείο από τον εκπαιδευτικό και θα επιστραφεί μόνο στον γονέα ή κηδεμόνα. Εάν κάποιος μαθητής χρειάζεται να καλέσει κάποιον, μπορεί να το κάνει από τα τηλέφωνα της γραμματείας. Αντίστοιχα, εάν κάποιος γονέας θέλει να επικοινωνήσει με το παιδί του, μπορεί να καλέσει στη γραμματεία.

Όλοι οι γονείς πρέπει να διαβάσουν με τα παιδιά τους και να υπογράψουν το Συμφωνητικό Υπεύθυνης Χρήσης (RUA/Responsible Use Agreement) την πρώτη εβδομάδα του σχολείου πριν επιτραπεί στον μαθητή να χρησιμοποιήσει την προσωπική του συσκευή στο σχολείο ή άλλες συσκευές του σχολείου.

ΦΥΣΙΚΗ ΑΓΩΓΗ

Η συμμετοχή στο μάθημα της Φυσικής Αγωγής είναι υποχρεωτική για όλους τους μαθητές, οι οποίοι πρέπει να φοράνε τη σχολική φόρμα και αθλητικά παπούτσια. Σε περίπτωση ασθένειας, απαιτείται σημείωμα από τον γονέα προκειμένου να μη συμμετάσχει το παιδί στο μάθημα. Εάν κάποιος μαθητής δεν μπορεί να συμμετέχει καθόλου στο μάθημα λόγω ιατρικού προβλήματος, πρέπει να φέρει ιατρική βεβαίωση.

ΓΙΟΡΤΕΣ-ΓΕΝΕΘΛΙΑ-ΠΑΡΤΥ

Οι μαθητές του Δημοτικού μπορούν να προσφέρουν στη γιορτή τους και στα γενέθλιά τους γλυκό ή κατά προτίμηση αλμυρό κέρασμα σε ατομική συσκευασία αλλά όχι τούρτα.

Επίσης, όταν οργανώνονται πάρτυ εκτός σχολείου, πρέπει να είναι καλεσμένα όλα τα παιδιά της τάξης. Σε διαφορετική περίπτωση, χρειάζεται να γίνει τηλεφωνική πρόσκληση εκ μέρους του γονέα που διοργανώνει το πάρτυ. Δεν μπορούν να μοιραστούν προσκλήσεις στο σχολείο που δεν αφορούν σε όλα τα παιδιά.

ΙΑΤΡΙΚΗ ΒΟΗΘΕΙΑ ΚΑΙ ΚΑΤΑΣΤΑΣΕΙΣ ΑΝΑΓΚΗΣ

Μη στέλνετε φάρμακα στο σχολείο, εκτός εάν είναι απόλυτη ανάγκη.

Όλα τα φάρμακα πρέπει να παραδίδονται στη γραμματεία του σχολείου το πρωί με αναγραφόμενες ξεκάθαρες οδηγίες για τις ώρες και τον τρόπο λήψης και το όνομα του παιδιού.

Εάν κάποιο παιδί αισθανθεί αδιαθεσία κατά τη διάρκεια της ημέρας, θα λάβει τη φροντίδα που χρειάζεται, καθώς θα τοποθετηθεί σε έναν ήσυχο και ήρεμο χώρο για να ξεκουραστεί μέχρι να επικοινωνήσουμε με τους γονείς. Παρόλα αυτά, εάν το παιδί σας δείξει από το πρωί συμπτώματα ασθένειας (υψηλό πυρετό, εμετό, διάρροια, πονεμένα μάτια και βήχα), τότε δεν πρέπει να έρθει στο σχολείο. Επίσης, είναι απαραίτητο να επικοινωνήσετε με το σχολείο σε περίπτωση μεταδοτικής ασθένειας του παιδιού.

Πρώτες βοήθειες

- Έχουμε λάβει όλα τα δυνατά προληπτικά μέτρα, αλλά ατυχήματα μπορούν να συμβούν από καιρό σε καιρό. Θα προσφέρουμε τις πρώτες βοήθειες σε οποιοδήποτε τραυματισμένο παιδί. Εάν πιστεύουμε ότι χρειάζεται περαιτέρω προσοχή, θα επικοινωνήσουμε με τους γονείς ή τον αριθμό «επικοινωνίας έκτακτης ανάγκης» και έναν γιατρό. Όλα τα παιδιά είναι ιατρικά ασφαλισμένα (Πρόγραμμα Allianz / Metropolitan Hospital).

Ψείρες

- Σε περίπτωση εκδήλωσης επιδημίας της ψείρας, θα σταλεί ανακοίνωση και θα ζητηθεί από τους μαθητές να μείνουν στο σπίτι μέχρι την πλήρη εξάλειψή τους.

Συμβουλευτική

- Οι μαθητές που ξεκινούν τη φοίτησή τους στο International School of Piraeus περνούν ένα τεστ τύπου screening (εντοπισμός δυσκολιών στο γλωσσικό, μαθησιακό και γνωστικό επίπεδο). Εάν μετά τα αποτελέσματα χρειάζεται το παιδί να παρακολουθήσει κάποια εξειδικευμένα μαθήματα ή οι γονείς κάποιο είδος συμβουλευτικής, θα πρέπει μέσα σε διάστημα που θα έχει ορίσει η Διεύθυνση του σχολείου να ακολουθηθεί αυτή η διαδικασία.
- Στην περίπτωση που κάποιος μαθητής, που ήδη φοιτά στο σχολείο, παρουσιάσει μία συμπεριφορά που μας απασχολεί, θα κανονίσουμε μία συνάντηση με τους γονείς για να συζητήσουμε. Ωστόσο οι υπεύθυνοι του σχολείου μπορούν να προτείνουν συμβουλευτική παρέμβαση, στην περίπτωση που κρίνεται απαραίτητο, η οποία θα πρέπει και να ακολουθηθεί. Σε περίπτωση μη συναίνεσης του γονέα με τις προτάσεις του σχολείου, το σχολείο δύναται να ενημερώσει τον γονέα για την πιθανή διακοπή της φοίτησης του μαθητή στο τέλος του σχολικού έτους.

ΣΧΟΛΙΚΕΣ ΔΡΑΣΤΗΡΙΟΤΗΤΕΣ ΚΑΙ ΕΚΔΗΛΩΣΕΙΣ

Σε κάθε σχολικό έτος, υπάρχει ένας αριθμός «κενών» ημερών ή μαθημάτων για να επιτρέψει στους μαθητές να συμμετέχουν σε διάφορες δραστηριότητες, όπως επισκέψεις - εκδρομές της τάξης, αθλητικές ημέρες, εβδομάδα βιβλίου και πολιτιστικές εκδηλώσεις.

ΕΞΩΣΧΟΛΙΚΕΣ ΔΡΑΣΤΗΡΙΟΤΗΤΕΣ

Το σχολείο προσφέρει πολλές εξωσχολικές δραστηριότητες που κυμαίνονται μεταξύ αθλητισμού, τεχνών και STEM σε διάφορες ομάδες με επιπλέον χρέωση.

ΠΟΛΙΤΙΚΗ ΙΔΙΑΙΤΕΡΩΝ ΜΑΘΗΜΑΤΩΝ

Θα θέλαμε να σας ενημερώσουμε ότι οι μαθητές του International School of Piraeus δε χρειάζονται ιδιαίτερα μαθήματα πλέον των ενδοσχολικών.

Το σχολείο μας προσφέρει υψηλής ποιότητας εκπαίδευση ακολουθώντας το εκπαιδευτικό σύστημα του IB, σε ένα ιδιαίτερος υποστηρικτικό και ενθαρρυντικό περιβάλλον. Μέσω της περιεκτικής, διερευνητικής και μαθητοκεντρικής προσέγγισης του σχολείου μας οι μαθητές μας αριστεύουν, αξιοποιούν πλήρως το δυναμικό τους και συνδέουν τις σχολικές εμπειρίες με την πραγματική ζωή. Προωθούμε υψηλές ακαδημαϊκές προδιαγραφές και πνευματική επιμέλεια αλλά και τη δημιουργία και εξέλιξη ποικίλων ικανοτήτων και μιας θετικής στάσης για τη μάθηση.

Επιπλέον, πολλοί από τους μαθητές που βοηθώνται μέσω ιδιαιτέρων μαθημάτων, συχνά κάνουν μικρότερη προσπάθεια εντός του σχολικού χώρου, καθώς πιστεύουν είτε ότι τους είναι οικείο το θέμα που πραγματεύεται ο εκπαιδευτικός είτε ότι θα καλύψουν τις τυχόν απορίες τους στο σπίτι.

Εκτός των άλλων, σε ένα IB σχολείο οι απαιτήσεις είναι υψηλότερες και διαφοροποιημένες. Οι εκπαιδευτικοί που δεν έχουν εκπαιδευτεί για ένα IB σχολείο δεν μπορούν να εκτιμήσουν, να αξιολογήσουν και να στηρίξουν κατάλληλα έναν μαθητή.

Στόχος μας είναι οι μαθητές να νιώθουν άνετα, να θέτουν ερωτήσεις, να αναζητούν απαντήσεις, να διαπιστώνουν οι ίδιοι τις αδυναμίες τους και να αναζητούν στρατηγικές βελτίωσης **μαζί** με τους δασκάλους τους.

Βεβαίως υπάρχουν κάποιες περιπτώσεις μαθητών που θα μπορούσαν να επωφεληθούν από το κατάλληλο είδος υποστηρικτικής διδασκαλίας. Για παράδειγμα, οι μαθητές που δεν ήρθαν στο σχολείο από την αρχή της σχολικής χρονιάς ή πραγματοποιούν πολλές απουσίες κατά τη διάρκεια της χρονιάς για λόγους υγείας συχνά αντιμετωπίζουν δυσκολίες και χρειάζονται επιπλέον βοήθεια. Έτσι, οι εκπαιδευτικοί μας θα τους βοηθήσουν όσο μπορούν και θα προσπαθήσουν να τους παρέχουν αίσθημα ασφάλειας και στήριξης. Όσον αφορά σε περιπτώσεις διεθνών μαθητών μας που δεν έχουν εξοικειωθεί με τις γλώσσες διδασκαλίας (Ελληνικά και Αγγλικά στην περίπτωση του σχολείου μας) το σχολείο μας παρέχει βοήθεια μέσω μαθημάτων στήριξης (support groups) στα πλαίσια του εβδομαδιαίου προγράμματος. Τέλος, για μαθητές που αντιμετωπίζουν κάποιες μαθησιακές δυσκολίες θα πρέπει να ακολουθηθεί ένα διαφοροποιημένο και εξατομικευμένο πρόγραμμα που θα ανταποκρίνεται στις ανάγκες του παιδιού κατόπιν συνεννόησης με τη Διεύθυνση του σχολείου.

Ακόμη, στα πλαίσια του σχολικού προγράμματος καλύπτονται **πλήρως** οι διδακτικοί στόχοι των μαθητών κατά τη διάρκεια της σχολικής χρονιάς αναλόγως της τάξης στην οποία φοιτούν. Κατά συνέπεια, η οποιαδήποτε παρέμβαση στο σπίτι με στόχο την επέκταση των στόχων ή την εμπέδωση με χρήση μη εκπαιδευτικών στρατηγικών έχει αρνητικές επιπτώσεις στην πορεία των μαθητών. Αξίζει, επίσης, να σημειωθεί ότι τόσο οι δραστηριότητες όσο και οι ασκήσεις για το σπίτι που δίνονται στους μαθητές μας ανταποκρίνονται στις ανάγκες τους καθώς έχουν ως κύριο στόχο την ενίσχυση αλλά και την επέκταση των δεξιοτήτων τους.

Η αντιμετώπιση των προβλημάτων, το ξεπέραςμα των φόβων, η επικοινωνία και η αυτοπεποίθηση είναι για μας κύριοι παράγοντες της υγιούς ανάπτυξης των μαθητών μας.

Το σχολείο μας είναι υπερήφανο για το ότι βοηθάει τους μαθητές του στην επίτευξη των στόχων τους σε ένα ασφαλές περιβάλλον όπου οι μαθητές χτίζουν τη γνώση σε γερά θεμέλια.

ΕΛΛΗΝΙΚΗ ΓΛΩΣΣΑ ΩΣ ΠΡΟΣΘΕΤΗ ΓΛΩΣΣΑ (ΕΠΓ/ GAL Program – Greek as an Additional Language)

Ένας από τους κύριους στόχους του σχολείου μας είναι να βοηθήσει τους μαθητές, των οποίων η μητρική γλώσσα δεν είναι η ελληνική, να αποκτήσουν την κοινωνική και ακαδημαϊκή γλώσσα που απαιτείται για την επιτυχή ενσωμάτωσή τους στη σχολική ζωή με τους συνομηλίκους τους το συντομότερο δυνατό.

Κατ' επέκταση, στην πρωτοβάθμια εκπαίδευση προσφέρεται το πρόγραμμα GAL (Greek as an Additional Language) τρεις ώρες τουλάχιστον την εβδομάδα, κατά τη διάρκεια των κύριων ελληνικών μαθημάτων. Μόλις τα παιδιά έχουν αποκτήσει ένα ικανοποιητικό επίπεδο ελληνικών έτσι ώστε να είναι σε θέση να λειτουργήσουν κοινωνικά, θα ενταχθούν στην τάξη τους πλέον κανονικά κατά τη διάρκεια των μαθημάτων της ελληνικής γλώσσας.

ΓΝΩΣΕΙΣ ΠΛΗΡΟΦΟΡΙΚΗΣ

Όλοι οι μαθητές (Α-ΣΤ Δημοτικού) διδάσκονται δεξιότητες ηλεκτρονικών υπολογιστών. Σας συνιστούμε τα παιδιά σας να έχουν πρόσβαση σε υπολογιστή στο σπίτι για να εξασκούν τις δεξιότητες που μαθαίνουν στο σχολείο. Όλοι οι μαθητές από την Γ έως τη ΣΤ Δημοτικού πρέπει να έχουν τη δική τους προσωπική συσκευή iPad.

ΚΩΔΙΚΑΣ ΔΕΟΝΤΟΛΟΓΙΑΣ

Οι μαθητές αναμένεται να συμπεριφέρονται με έναν τρόπο που φέρει σεβασμό και εκτίμηση στους γονείς και το σχολείο τους.

Αναμένεται από τους μαθητές του International School of Piraeus:

- Να έρχονται στο σχολείο τουλάχιστον 5 λεπτά πριν από την έναρξη του 1ου μαθήματος.
- Να φοράνε **καθημερινά τα ρούχα του σχολείου**.
- Να παραμένουν στον χώρο του σχολείου μέχρι τη λήξη της σχολικής μέρας.
- Να κάνουν πάντα το καλύτερό που μπορούν: να κάνουν τις εργασίες τους τακτικά, να τηρούν τις προθεσμίες, να έχουν πάντα φορτισμένα τα iPad τους και να είναι κατάλληλα εξοπλισμένοι για τα μαθήματά τους.
- Να είναι ειλικρινείς στο έργο τους και να σέβονται την εργασία των άλλων.
- Να σέβονται όλα τα μέλη της σχολικής κοινότητας και να τους απευθύνουν τον λόγο κατάλληλα.
- Να πληρώσουν για τυχόν ζημιές που προκαλούν σε χώρους του σχολείου.
- Να χρησιμοποιούν την κατάλληλη γλώσσα με σεβασμό ανά πάσα στιγμή.
- Να σέβονται τη σχολική περιουσία και τα υπάρχοντά των άλλων.
- Να μιλάνε ήσυχα χωρίς να ενοχλούν τους άλλους, ιδίως κατά τη διάρκεια των μαθημάτων.
- Να δείχνουν θετική στάση απέναντι στη σχολική ζωή.
- Να συμβάλλουν σε μια φιλική ατμόσφαιρα στην τάξη.
- Να κινούνται εντός του σχολείου με έναν ασφαλή και διακριτικό τρόπο.
- Να εγκαταλείπουν την τάξη κατά τη διάρκεια των μαθημάτων μόνο με ειδική άδεια από τον εκπαιδευτικό.
- Να πλένουν τα χέρια τους πριν και μετά τα γεύματα, μετά από εσωτερικές / εξωτερικές δραστηριότητες και μετά τη χρήση της τουαλέτας.
- Να μη μασάνε τσίχλα μέσα στην τάξη.
- Τα κορίτσια να έχουν τα μαλλιά τους πιασμένα.
- Να μη χρησιμοποιούν iPad στα διαλείμματα και στο σχολικό λεωφορείο.
- Να τρώνε σε κατάλληλα χρονικά διαστήματα, ακολουθώντας υγιεινή διατροφή και να θυμούνται να καθαρίσουν μετά το φαγητό.

Εκείνοι που δεν περιλαμβάνονται στο απογευματινό πρόγραμμα πρέπει να αποχωρούν από τους χώρους του σχολείου, αφού τελειώσουν με μαθήματα και δραστηριότητες.

ΡΟΥΧΑ ΤΟΥ ΣΧΟΛΕΙΟΥ

Σύμφωνα με την πολιτική του σχολείου όλοι οι μαθητές πρέπει να φοράνε τα ρούχα του σχολείου καθημερινά. Επίσης, σε όλα τα ρούχα χρειάζεται να υπάρχει ετικέτα όπου θα αναγράφεται το ονοματεπώνυμο του παιδιού.

ΕΝΔΥΜΑΤΟΛΟΓΙΚΟΣ ΚΩΔΙΚΑΣ

Οι μαθητές θα πρέπει να μάθουν ότι υπάρχει κώδικας ενδυματολογίας παντού. Για παράδειγμα, όταν παρακολουθούν μια θεατρική παράσταση, φορούν επίσημα ρούχα (π.χ. το μπλε ή το κόκκινο φόρεμα για τα κορίτσια και την υφασμάτινη βερμούδα ή το παντελόνι για τα αγόρια). Όταν έχουν μια επαγγελματική συνάντηση, φορούν επίσημη ενδυμασία, όταν παίζουν σε αθλήματα, φορούν αθλητικά ρούχα· και όταν είναι στην παραλία, φορούν τα κατάλληλα ρούχα. Οι μαθητές θα πρέπει να έχουν κατά νου, για λόγους υγείας, να ντύνονται ανάλογα με τις εποχές.

Το σχολείο μας προσφέρει μια ποικιλία ρούχων για τη Φυσική Αγωγή, τις εκπαιδευτικές επισκέψεις και τις εκδρομές.

ΚΩΔΙΚΑΣ ΣΥΜΠΕΡΙΦΟΡΑΣ ΓΙΑ ΤΙΣ ΣΧΟΛΙΚΕΣ ΕΠΙΣΚΕΨΕΙΣ

Οι μαθητές πρέπει να γνωρίζουν πως κρίνονται πάντα ανάλογα με τη συμπεριφορά τους. Αυτό είναι ιδιαίτερος σημαντικό όσον αφορά στις σχολικές εξόδους. Επιθυμούμε η ελληνική κοινότητα να σέβεται το σχολείο μας, τους μαθητές του και τη χώρα τους. Επομένως, οι μαθητές μας:

- ✓ Σέβονται και ακολουθούν όλες τις συμφωνίες, τις οδηγίες και τους σχολικούς κανόνες.
- ✓ Είναι υπεύθυνοι για τον εαυτό τους και τα προσωπικά τους αντικείμενα.
- ✓ Ακολουθούν τις διαδικασίες ασφαλείας.
- ✓ Είναι συνεπείς.
- ✓ Φορούν τα απαιτούμενα και κατάλληλα ρούχα ανάλογα με τον καιρό και άλλες συνθήκες.
- ✓ Συμμετέχουν ενεργά και επιδεικνύουν θετική συμπεριφορά κατά τη διάρκεια της ημέρας.
- ✓ Είναι ευσυνείδητοι απέναντι στο περιβάλλον.

Σημείωση: Στην εξαιρετικά ατυχή περίπτωση ακραίας άσχημης συμπεριφοράς, οι γονείς του μαθητή καλούνται αμέσως και θα πρέπει να πάρουν το παιδί τους από το σχολείο ή το μέρος της σχολικής επίσκεψης. Προσδοκούμε από τους μαθητές μας να αποφεύγουν οποιαδήποτε ακατάλληλη φυσική/λεκτική/ψηφιακή επαφή και εκφοβισμό.

ΣΕ ΠΕΡΙΠΤΩΣΗ ΚΑΚΗΣ ΔΙΑΓΩΓΗΣ

Εάν ο κώδικας δεοντολογίας παραβιαστεί, ο υπεύθυνος εκπαιδευτικός της τάξης, η Συντονίστρια του Primary Years Programme και η Διευθύντρια του International School of Piraeus θα ενημερωθούν για την παραβίαση και θα ληφθούν μέτρα ανάλογα με τη σοβαρότητα της παράβασης και τη συχνότητά της.

1. Ο μαθητής θα συμμετάσχει σε μία σύσκεψη εντός ή εκτός τάξης, για να συζητηθούν τρόποι βελτίωσης της συμπεριφοράς του/της.
2. Ο μαθητής μπορεί να χάσει κάποιο προνόμιο ή κάποια εκδήλωση.
3. Ο μαθητής θα προσφέρει κοινωνικό έργο μέσα στον χώρο του σχολείου.
4. Σε περίπτωση που η συμπεριφορά ενός μαθητή θέτει σε κίνδυνο ή προσβάλλει άλλους και δυσχεραίνει την εκπαιδευτική διαδικασία, ο μαθητής πρέπει να αποχωρήσει άμεσα από το σχολείο. Οι γονείς, αφού ενημερωθούν από τη Διεύθυνση του σχολείου, πρέπει να έρθουν να παραλάβουν το παιδί τους.

Οι γονείς θα ενημερώνονται τακτικά.

ΠΟΛΙΤΙΚΗ ΔΙΑΚΟΠΗΣ ΦΟΙΤΗΣΗΣ - ΑΠΟΒΟΛΗΣ

Η πολιτική αυτή εφαρμόζεται σε όλο το σχολείο συμπεριλαμβανομένων των μαθητών των Early Years.

Οι μέγιστες κυρώσεις στο International School of Piraeus είναι η διακοπή φοίτησης για ορισμένο χρονικό διάστημα (αποβολή) και η οριστική διακοπή φοίτησης στο σχολείο. Καμία εξ αυτών των κυρώσεων δε χρησιμοποιείται χωρίς πολύ σοβαρό λόγο. Μόνο η Διευθύντρια του σχολείου έχει δικαίωμα να αποβάλει κάποιο παιδί από το σχολείο. Σε περίπτωση αποβολής κάποιου παιδιού, ενημερώνονται άμεσα οι γονείς του για το συμβάν και τους λόγους της αποβολής.

Σοβαρά αδικήματα και αποβολές

Σοβαρά αδικήματα χαρακτηρίζονται εκείνα που έχουν σημαντικό αντίκτυπο σε κάποιο μαθητή ή γενικότερα αντιτίθενται στους κανονισμούς του σχολείου.

Παραδείγματα:

1. Συνεχής άρνηση συνεργασίας των γονέων με το σχολείο και απρεπής συμπεριφορά.
2. Το σχολείο αδυνατεί να ανταπεξέλθει στις ανάγκες του μαθητή.
3. Έντονη ή επαναλαμβανόμενη βία, πραγματική ή με απειλές, ενάντια σε μαθητή ή προσωπικό του σχολείου.
4. Έντονος ή επαναλαμβανόμενος εκφοβισμός, ρατσισμός ή παρενόχληση.
5. Κλοπή.
6. Σεξουαλική παρενόχληση ή επίθεση.
7. Σημαντικός βανδαλισμός.
8. Επαναλαμβανόμενη απρεπής συμπεριφορά όταν όλα τα άλλα πειθαρχικά μέτρα έχουν εξαντληθεί.

Όλες οι παραπάνω περιπτώσεις εξετάζονται κάθε φορά εξατομικευμένα και κατά περίπτωση.

ΠΡΟΟΔΟΣ ΚΑΙ ΠΡΟΑΓΩΓΗ ΓΙΑ ΤΙΣ ΤΑΞΕΙΣ Α-ΣΤ ΔΗΜΟΤΙΚΟΥ

Η καλή επικοινωνία μεταξύ των εκπαιδευτικών, των γονέων και των μαθητών εγγυάται πως οι μαθητές λαμβάνουν τη μέγιστη υποστήριξη και ενθάρρυνση για όσο χρόνο παραμένουν στο σχολείο. Πληροφορίες σχετικά με την πρόοδο και την επιτυχία ενός μαθητή μοιράζονται τακτικά με τους γονείς με:

Α) ΚΑΡΤΕΛΕΣ ΑΝΑΦΟΡΑΣ – ΕΛΕΓΧΟΙ (ΣΤ Δημοτικού)

Οι καρτέλες αναφοράς - έλεγχοι αποστέλλονται στο σπίτι, μέσω των μαθητών, στο τέλος κάθε τριμήνου. Οι γονείς πρέπει να υπογράψουν μόλις λάβουν τις καρτέλες αναφοράς και να επιστραφούν στο σχολείο από το(τα) παιδί(ά) τους τις επόμενες ημέρες.

Β) ΠΕΡΙΓΡΑΦΙΚΗ ΑΞΙΟΛΟΓΗΣΗ (Α-ΣΤ Δημοτικού)

Όλοι οι μαθητές του Δημοτικού αξιολογούνται με βάση τα επιτεύγματα και τις δεξιότητές τους μέσω της περιγραφικής αξιολόγησης, την οποία λαμβάνουν οι γονείς στο τέλος κάθε τριμήνου στην πλατφόρμα του σχολείου.

Γ) ΕΞΑΤΟΜΙΚΕΥΜΕΝΗ - ΔΙΑΦΟΡΟΠΟΙΗΜΕΝΗ ΑΞΙΟΛΟΓΗΣΗ (Α-ΣΤ Δημοτικού)

Ο κάθε μαθητής ξεχωριστά αξιολογείται από τον εκπαιδευτικό με βάση τις γνωστικές και συναισθηματικές του ανάγκες καθώς και τις δεξιότητές του. Ο εκπαιδευτικός αναλύει σε λεπτομερή έκθεση τις ανάγκες του, τον τρόπο που καλύπτονται και θέτει νέους στόχους. Οι γονείς στο τέλος κάθε τριμήνου λαμβάνουν μέσω της πλατφόρμας του σχολείου τη διαφοροποιημένη αξιολόγηση του/των παιδιού/-ών τους. Οι μαθητές της Α` δημοτικού λαμβάνουν εξατομικευμένη αξιολόγηση από το Β` τρίμηνο και μετά.

Δ) ΣΥΝΑΝΤΗΣΕΙΣ

I. Συναντήσεις γονέων – εκπαιδευτικών

Οι γονείς μπορούν να πραγματοποιούν είτε διαδικτυακά είτε δια ζώσης συναντήσεις με τους εκπαιδευτικούς κατά τη διάρκεια της σχολικής χρονιάς όπου ενημερώνονται για την πρόοδο του/των παιδιού/-ών τους.

II. Student Led (Portfolio) Conferences

Το ISP εφαρμόζει τη μέθοδο αξιολόγησης “**student-led conference**” η οποία πραγματοποιείται υπό την “ηγεσία” των μαθητών. Οι γονείς παρευρίσκονται στον χώρο του σχολείου και παρακολουθούν την παρουσίαση των παιδιών τους. Η διαδικασία αυτή βοηθάει τους γονείς να μάθουν καλύτερα για την πρόοδο του παιδιού τους στο σχολείο. Στις **Student Led Portfolio Conferences**, οι μαθητές, χρησιμοποιώντας τα προσωπικά τους portfolio, δείχνουν στους γονείς μέρος από τη δουλειά τους και εξηγούν τις δυσκολίες που τυχόν αντιμετώπισαν καθώς και την πρόδό τους. Οι μαθητές διεξάγουν οι ίδιοι και είναι υπεύθυνοι για τη συνάντηση. Εάν χρειαστεί, οι εκπαιδευτικοί είναι διαθέσιμοι για διευκρινίσεις, θετική ενίσχυση και βοήθεια.

ΠΡΟΑΓΩΓΗ ΣΤΗΝ ΕΠΟΜΕΝΗ ΑΚΑΔΗΜΑΪΚΗ ΧΡΟΝΙΑ

Γενικά οι μαθητές προάγονται αυτόματα στην επόμενη ακαδημαϊκή χρονιά. Εάν, ωστόσο, παρουσιάζουν σοβαρές ελλείψεις όσον αφορά στις γνώσεις ή στις δεξιότητές τους, και επομένως έχουν σοβαρές δυσκολίες στην επόμενη ακαδημαϊκή χρονιά, η Διεύθυνση, οι εκπαιδευτικοί και οι γονείς συμφωνούν από κοινού εάν ο μαθητής μπορεί να προαχθεί.

ΠΩΣ ΜΠΟΡΟΥΝ ΟΙ ΓΟΝΕΙΣ ΝΑ ΒΟΗΘΗΣΟΥΝ ΤΑ ΠΑΙΔΙΑ ΤΟΥΣ

1. **Δημιουργήστε έναν χώρο για διάβασμα.** Χωρίς περισπασμούς, καλά φωτισμένο, έχοντας πρόχειρα όλα τα απαραίτητα υλικά.
2. **Δημιουργήστε μια ρουτίνα διαβάσματος.** Πότε και πού γίνεται. Προσπαθήστε να είναι η ίδια ώρα κάθε μέρα.
3. **Δημιουργήστε προτεραιότητες στο διάβασμα.** Βασικά, να βεβαιωθείτε πως το διάβασμα είναι η προτεραιότητα – πριν από ένα ραντεβού, πριν δουν τηλεόραση, πριν βγουν έξω να παίξουν κλπ.
4. **Κάντε το διάβασμα συνήθεια.** Για τα παιδιά, ασφαλώς, αλλά και για σας. Τα παιδιά αναπόφευκτα θα κάνουν αυτό που κάνετε κι εσείς, όχι αυτό που λέτε.
5. **Κλείστε την τηλεόραση.** Ή, τουλάχιστον, μειώστε δραστικά πότε και πόση τηλεόραση είναι επιτρεπτή. Αυτό μάλλον είναι και το πιο δύσκολο.
6. **Μιλήστε με τους δασκάλους.** Μάθετε τι μαθαίνουν τα παιδιά σας. Αν δεν το κάνετε, δεν μπορείτε να τα επιβλέψετε καλά. Μπορεί ακόμα και να τους μαθαίνετε τα αντίθετα από αυτά που προσπαθεί να τους διδάξει ο/η δάσκαλος/-α.
7. **Ενθαρρύνετε και παρακινήστε τα,** αλλά μην τους γκρινιάζετε για να κάνουν τα μαθήματά τους. Δεν είναι αποτελεσματικό.
8. **Επιβλέψτε τη δουλειά τους,** αλλά μην τους κάνετε εσείς τις ασκήσεις τους.
9. **Επαινεύστε τα για να επιτύχουν,** αλλά μην τα επαινείτε υπερβολικά για μέτριες επιδόσεις. Τα παιδιά καταλαβαίνουν όταν το παρακάνετε.

Θέλουμε να προσθέσουμε επίσης:

1. **Ελέγχετε τα τετράδια του παιδιού σας τακτικά** για να βεβαιωθείτε πως είναι οργανωμένα και καθαρά.
2. **Βεβαιωθείτε πως τα παιδιά σας είναι καλά εφοδιασμένα** με όλα τα σχολικά αντικείμενα.

ΕΠΙΚΟΙΝΩΝΙΑ ΓΟΝΕΑ-ΣΧΟΛΕΙΟΥ

Η Διεύθυνση του σχολείου και το εκπαιδευτικό προσωπικό πιστεύουν πως η τακτική επικοινωνία ανάμεσα στο σχολείο και τους γονείς είναι ζωτικής σημασίας για την αποτελεσματική λειτουργία του σχολείου.

Εάν προκύψει κάποιο πρόβλημα, ή σε περίπτωση που χρειαστείτε επιπρόσθετες πληροφορίες, παρακαλούμε να επικοινωνήσετε με το σχολείο αμέσως. Όλες οι υποθέσεις θα πρέπει να λύνονται εκεί όπου αρχίζουν. Η επικοινωνιακή συνεργασία ανάμεσα στους γονείς και το σχολείο είναι υψίστης σημασίας.

ΟΙΚΟΓΕΝΕΙΑ/ΓΟΝΕΙΣ



ΥΠΕΥΘΥΝΟΣ/Η ΔΑΣΚΑΛΟΣ/ΔΑΣΚΑΛΑ ΤΗΣ ΤΑΞΗΣ



ΣΥΝΤΟΝΙΣΤΡΙΑ (PYP Coordinator)



ΔΙΕΥΘΥΝΣΗ ΤΟΥ ΣΧΟΛΕΙΟΥ

ΠΡΟΫΠΟΘΕΣΕΙΣ ΓΙΑ ΤΗ ΦΟΙΤΗΣΗ

Τα παρακάτω έγγραφα είναι απαραίτητα για όλους τους μαθητές οι οποίοι αιτούνται να φοιτήσουν στο International School of Piraeus:

- Ένα συμπληρωμένο έγγραφο αίτησης.
- Ακαδημαϊκά αρχεία της προηγούμενης σχολικής χρονιάς.
- Φωτοτυπία της σελίδας του διαβατηρίου ή της ταυτότητας η οποία περιέχει τη φωτογραφία του /της μαθητή / -τριας (για μη-Έλληνες υπηκόους).
- Δύο φωτογραφίες διαβατηρίου.
- Πρόσφατο πιστοποιητικό υγείας του μαθητή.
- Πιστοποιητικό γέννησης.

ΠΡΟΫΠΟΘΕΣΕΙΣ ΜΕ ΒΑΣΗ ΤΗΝ ΗΛΙΚΙΑ

Οι παρακάτω προϋποθέσεις θα τηρηθούν πιστά για την κατάλληλη τοποθέτηση των μαθητών στην κατάλληλη τάξη. Η τοποθέτηση μπορεί να επανεξεταστεί μετά από μια δοκιμαστική περίοδο 2-4 εβδομάδων με την από κοινού συνεργασία όλων των εμπλεκόμενων προσώπων.

ΤΑΞΗ	ΗΛΙΚΙΑ	ΕΤΟΣ ΓΕΝΝΗΣΕΩΣ
ΜΕΤΑΒΡΕΦΙΚΟ Cute Kittens	2,5	2020
ΠΡΟ-ΠΡΟΝΗΠΙΟ (KG1) Fuzzy Bears, Teddy Bears	3	2019
ΠΡΟΝΗΠΙΟ (KG2) Busy Bees, Cupcakes	4	2018
ΝΗΠΙΟ (KG3) Eager Monkeys, Eager Tigers	5	2017
Α ΔΗΜΟΤΙΚΟΥ	6	2016
Β ΔΗΜΟΤΙΚΟΥ	7	2015
Γ ΔΗΜΟΤΙΚΟΥ	8	2014
Δ ΔΗΜΟΤΙΚΟΥ	9	2013
Ε ΔΗΜΟΤΙΚΟΥ	10	2012
ΣΤ ΔΗΜΟΤΙΚΟΥ	11	2011

ΣΧΟΛΙΚΑ ΔΙΔΑΚΤΡΑ - ΤΡΟΠΟΙ ΠΛΗΡΩΜΗΣ

Τα σχολικά δίδακτρα και οι επιπλέον χρεώσεις (μελέτη, μεσημεριανό γεύμα, σχολικό λεωφορείο, ρούχα σχολείου κτλ.) καταβάλλονται κάθε μήνα σε 10 μηνιαίες δόσεις για την Πρωτοβάθμια Εκπαίδευση (Προνήπιο/Νήπιο/Δημοτικό) και σε 11 μηνιαίες δόσεις για τον Παιδικό σταθμό (Μεταβρεφικό/Προ-προνήπιο).

Επειδή ο αριθμός των παιδιών ανά τμήμα είναι συγκεκριμένος, η φοίτησή τους στο σχολείο υπολογίζεται για όλο τον χρόνο ανεξάρτητα από το χρονικό διάστημα που παρακολουθούν τα μαθήματα.

Ακολουθεί το πίνακας χρεώσεων ανάλογα με την περίοδο έναρξης ή πρόωρης διακοπής φοίτησης.

ΠΕΡΙΟΔΟΣ ΕΝΑΡΞΗΣ ΦΟΙΤΗΣΗΣ	ΠΟΣΟΣΤΟ ΚΑΤΑΒΛΗΘΕΝΤΩΝ ΔΙΔΑΚΤΡΩΝ
ΣΕΠΤΕΜΒΡΙΟΣ	100%
ΟΚΤΩΒΡΙΟΣ	100%
ΝΟΕΜΒΡΙΟΣ	90%
ΔΕΚΕΜΒΡΙΟΣ	80%
ΙΑΝΟΥΑΡΙΟΣ	70%
ΦΕΒΡΟΥΑΡΙΟΣ	60%
ΜΑΡΤΙΟΣ	50%
ΑΠΡΙΛΙΟΣ	40%

Μόνο σε περίπτωση που υπάρχει σοβαρός λόγος (π.χ ιατρικός λόγος, μετακόμιση οικογένειας) μπορεί να διακοπεί η φοίτηση στη μέση της χρονιάς και εάν οι γονείς ενημερώσουν τη Διεύθυνση του σχολείου τουλάχιστον 1 μήνα νωρίτερα. Τότε, οι χρεώσεις για τους μήνες φοίτησης είναι:

ΠΕΡΙΟΔΟΣ ΔΙΑΚΟΠΗΣ ΦΟΙΤΗΣΗΣ	ΠΟΣΟΣΤΟ ΚΑΤΑΒΛΗΘΕΝΤΩΝ ΔΙΔΑΚΤΡΩΝ
ΣΕΠΤΕΜΒΡΙΟΣ	40%
ΟΚΤΩΒΡΙΟΣ	50%
ΝΟΕΜΒΡΙΟΣ	60%
ΔΕΚΕΜΒΡΙΟΣ	70%
ΙΑΝΟΥΑΡΙΟΣ	80%
ΦΕΒΡΟΥΑΡΙΟΣ	90%
ΜΑΡΤΙΟΣ	100%
ΑΠΡΙΛΙΟΣ	100%

ΕΞΕΛΙΞΗ ΕΚΠΑΙΔΕΥΤΙΚΩΝ

Όλοι οι εκπαιδευτικοί του ISP γνωρίζουν σε βάθος τη φιλοσοφία του International Baccalaureate Organization και ανταποκρίνονται με επιτυχία και ενθουσιασμό στο ΡΥΡ πρόγραμμα.

Αξιάπεινο είναι το γεγονός ότι κάθε χρόνο το σχολείο διαθέτει πόρους για την επαγγελματική εξέλιξη των εκπαιδευτικών. Κάθε χρόνο οι εκπαιδευτικοί μας συμμετέχουν σε διεθνή συνέδρια, σεμινάρια και εργαστήρια του IBO και η Διεύθυνση σε συσκέψεις του Ευρωπαϊκού Συμβουλίου Διεθνών Σχολείων. Επίσης, τους δίνονται ευκαιρίες για επιπλέον εκπαίδευση και παίρνουν μέρος σε σεμινάρια και εργαστήρια τα οποία γίνονται μέσα στο σχολείο.

Οι εκπαιδευτικοί γνωρίζουν τη σημασία της ομαδικής εργασίας και εβδομαδιαίως συναντιούνται προκειμένου να οργανώσουν τις ενότητες έρευνας, διάφορες εκδηλώσεις και να συζητήσουν θέματα τα οποία αφορούν στο σχολείο.

ΒΙΒΛΙΑ ΚΑΙ ΥΛΙΚΑ

Όλα τα βιβλία και πηγές της βιβλιοθήκης είναι δωρεάν προς χρήση όλων των μαθητών, με την προϋπόθεση ότι οι μαθητές θα τα προσέχουν. Στην αρχή του σχολικού έτους η κατάσταση των βιβλίων καταγράφεται και οι μαθητές οφείλουν να τα επιστρέψουν στην ίδια κατάσταση. Σε περίπτωση ζημιάς, θα ζητηθεί από τους γονείς να καλύψουν το κόστος της αντικατάστασης.

Το σχολείο προσφέρει τη γραφική ύλη και τα υλικά των Εικαστικών. Ωστόσο, οι μαθητές θα πρέπει να έχουν τα δικά τους υλικά, όπως τετράδια, φακέλους και ορισμένα βιβλία για τις ενότητες έρευνας.

ΒΙΒΛΙΟΘΗΚΗ ISP

Κανόνες χρήσης της Βιβλιοθήκης του ISP για τους μαθητές του Δημοτικού

Η Βιβλιοθήκη είναι ανοιχτή: Δευτέρα-Παρασκευή 9:00-16:30

Πώς γίνεται ο δανεισμός

Για να δανειστούν οι μαθητές υλικό της Βιβλιοθήκης πρέπει να τους το χρεώσει η Υπεύθυνη Βιβλιοθήκης. Ο δανεισμός για τις τάξεις Β-ΣΤ γίνεται με την επίδειξη της ατομικής κάρτας βιβλιοθήκης, γι' αυτό πρέπει να την έχουν μαζί τους. Αν δε τους έχει δοθεί ακόμη, δίνουν το ονοματεπώνυμό τους. Ο δανεισμός για την Α' τάξη γίνεται με το ονοματεπώνυμό των μαθητών.

Μπορούν να δανειστούν από τη Βιβλιοθήκη συνολικά		
Α-Γ Δημοτικού	1 αντικείμενο (βιβλίο, περιοδικό, cd)	για 15 ημέρες
Δ-ΣΤ Δημοτικού	2 αντικείμενα (βιβλία, περιοδικά, cd)	για 15 ημέρες

Μπορούν να κάνουν ανανέωση του δανεισμού τους μέχρι 2 φορές.

Να θυμάστε:

- ΔΕΝ δανείζονται από τη Βιβλιοθήκη τα Πληροφοριακά Βιβλία (εγκυκλοπαίδειες, λεξικά, βιβλία αναφοράς).
- Οι μαθητές δεν πρέπει να καθυστερούν να επιστρέψουν ό,τι έχουν δανειστεί.

ΣΧΟΛΙΚΗ ΕΒΔΟΜΑΔΑ

Κάθε σχολική εβδομάδα αρχίζει τη Δευτέρα και τελειώνει την Παρασκευή.

ΚΑΘΗΜΕΡΙΝΟ ΠΡΟΓΡΑΜΜΑ

Το σχολείο ξεκινάει καθημερινά στις 8:20 π.μ για το Δημοτικό και τελειώνει στις 14:30 για όλες τις τάξεις. Το Βρεφικό τμήμα και το Προ-προνήπιο αρχίζουν 7:30-9:15. Στην περίπτωση που παραλαμβάνουν τα παιδιά οι γονείς, δίνονται δύο δυνατότητες αναχώρησης, στις 13:45 ή στις 14:45. Ενώ εάν οι μαθητές παίρνουν το σχολικό λεωφορείο, αναχωρούν στις 14:30.

Για το Προνήπιο και το Νηπιαγωγείο η ώρα προσέλευσης είναι στις 7:30 π.μ έως τις 9:15 π.μ το αργότερο και η ώρα αναχώρησης στις 14:30, εάν η αναχώρηση γίνεται με σχολικό λεωφορείο, ή στις 14:45 εάν το παιδί το παραλαμβάνουν οι γονείς.

Υπάρχει δυνατότητα για τους μαθητές του Δημοτικού να συμμετέχουν στο μεσημεριανό πρόγραμμα της μελέτης ή στις εξωσχολικές δραστηριότητες μέχρι τις 16:50 με επιπλέον κόστος. Σας ενημερώνουμε πως οι μαθητές που παραμένουν στο σχολείο χωρίς να συμμετέχουν σε κάποιο μεσημεριανό πρόγραμμα δεν επιτηρούνται, επομένως οι γονείς οφείλουν να παραλάβουν τα παιδιά τους από το σχολείο με τη λήξη της σχολικής ημέρας, **το αργότερο μέχρι τις 14.40.**

ΠΑΡΑΔΟΣΗ ΚΑΙ ΠΑΡΑΛΑΒΗ ΜΑΘΗΤΩΝ

Το πρωί οι γονείς των Early Years μπορούν να φέρνουν τα παιδιά τους στο σχολείο από τις 7:30 π.μ και μετά, ενώ οι γονείς του Δημοτικού από τις 8:00 π.μ. και μετά καθώς τις αντίστοιχες ώρες ξεκινάει η εφημερία των εκπαιδευτικών και κατ' επέκταση υπάρχει επιτήρηση στον προαύλιο χώρο. Σε περίπτωση που ο γονέας έχει παιδιά και στις δύο εκπαιδευτικές βαθμίδες και μόνο, μπορεί να επιλέξει την ώρα προσέλευσης των παιδιών του από τις 7:30 π.μ. και μετά.

Σας ζητάμε να είστε συνεπείς όταν παραλαμβάνετε τα παιδιά σας στο τέλος της ημέρας. Εάν οι γονείς καθυστερήσουν πάνω από 10 λεπτά, οφείλουν να ενημερώσουν τη γραμματεία. Γενικά, οι γονείς πρέπει να ενημερώνουν το σχολείο σε περίπτωση καθυστέρησης.

Οι μαθητές δεν επιτρέπεται να φεύγουν ασυνόδευτοι.

Οι γονείς οφείλουν να ενημερώσουν τη Γραμματεία και τον εκπαιδευτικό της τάξης (τηλεφωνικώς ή γραπτώς) σε περίπτωση που κάποιος άλλος παραλάβει τα παιδιά τους και πρέπει να έχει μαζί του την αστυνομική του ταυτότητα.

ΓΟΝΕΙΣ ΣΤΟ ΚΤΙΡΙΟ ΤΟΥ ΣΧΟΛΕΙΟΥ

Κατά τη διάρκεια των μαθημάτων δεν επιτρέπεται στους γονείς να βρίσκονται στον χώρο του σχολείου. Εάν έχουν κάποια συνάντηση με την Διεύθυνση, πρέπει να κατευθυνθούν στο γραφείο.

ΣΗΜΑΝΤΙΚΕΣ ΗΜΕΡΟΜΗΝΙΕΣ ΣΤΟ INTERNATIONAL SCHOOL OF PIRAEUS

Το σχολείο ανοίγει στις 12 Σεπτεμβρίου και κλείνει στις 15 Ιουνίου για το Προνήπιο, το Νηπιαγωγείο και το Δημοτικό.

Το σχολείο ανοίγει στις 7 Σεπτεμβρίου και κλείνει στις 29 Ιουλίου για το Μεταβρεφικό Τμήμα και το Προ-προνήπιο.

Από 1 Σεπτεμβρίου μέχρι 6 Σεπτεμβρίου οι εκπαιδευτικοί του Μεταβρεφικού και του Προ-προνηπίου συμμετέχουν σε εκπαιδευτικά σεμινάρια και εργαστήρια και προετοιμάζουν τους χώρους του σχολείου.

Από 1 Σεπτεμβρίου μέχρι 9 Σεπτεμβρίου οι εκπαιδευτικοί του Προνηπίου, του Νηπιαγωγείου και του Δημοτικού συμμετέχουν σε εκπαιδευτικά σεμινάρια και εργαστήρια και προετοιμάζουν τους χώρους του σχολείου.

Κατά τη διάρκεια της σχολικής χρονιάς αφιερώνονται 1-2 μέρες για εκπαίδευση του προσωπικού στα χρονικά διαστήματα Οκτώβριος – Νοέμβριος και Φεβρουάριος - Μάιος, όπως γίνεται σε όλα τα διεθνή IB σχολεία. Εκείνες τις ημέρες το σχολείο θα είναι κλειστό καθώς η εκπαίδευση διαρκεί αρκετές ώρες και πραγματοποιείται είτε στον χώρο του σχολείου είτε εξ' αποστάσεως. Στέλνονται σχετικές ενημερώσεις έναν μήνα νωρίτερα.

Πρώτο τρίμηνο: 12 Σεπτεμβρίου 2022 - 10 Δεκεμβρίου 2022

7 Σεπτεμβρίου	Πρώτη μέρα του σχολικού έτους (Μεταβρεφικό, Προ-προνήπιο)
12 Σεπτεμβρίου	Πρώτη μέρα του σχολικού έτους/Αγιασμός (Προνήπιο, Νήπιο, Δημοτικό)
28 Οκτωβρίου	Εθνική Εορτή (Επέτειος του ΌΧΙ) (κλειστό όλο το σχολείο)
17 Νοεμβρίου	Εθνική Εορτή (Πολυτεχνείο) (κλειστό όλο το σχολείο)

Δεύτερο τρίμηνο: 11 Δεκεμβρίου 2022 -10 Μαρτίου 2023

12 Δεκεμβρίου	Θρησκευτική Εορτή Αγίου Σπυρίδωνα (Πολιούχος του Πειραιά) (κλειστό όλο το σχολείο)
24 Δεκεμβρίου - 8 Ιανουαρίου	Γιορτές Χριστουγέννων (κλειστό Προνήπιο, Νήπιο, Δημοτικό)
24 Δεκεμβρίου - 2 Ιανουαρίου	Γιορτές Χριστουγέννων (κλειστό Μεταβρεφικό, Προ-προνήπιο)
3 Ιανουαρίου	Πρώτη μέρα μετά τις γιορτές των Χριστουγέννων (Μεταβρεφικό, Προ-προνήπιο)
6 Ιανουαρίου	Των Φώτων - Αργία (κλειστό Μεταβρεφικό, Προ-προνήπιο)
9 Ιανουαρίου	Πρώτη μέρα μετά τις γιορτές των Χριστουγέννων (Προνήπιο, Νήπιο, Δημοτικό)
30 Ιανουαρίου	Τριών Ιεραρχών (κλειστό όλο το σχολείο)
27 Φεβρουαρίου	Καθαρά Δευτέρα (κλειστό όλο το σχολείο)

Τρίτο Τρίμηνο: 11 Μαρτίου 2023 - 15 Ιουνίου 2023

25 Μαρτίου	Εθνική Εορτή (κλειστό όλο το σχολείο)
8 Απριλίου - 23 Απριλίου	Διακοπές του Πάσχα (κλειστό Προνήπιο, Νήπιο, Δημοτικό)
13 Απριλίου - 18 Απριλίου	Διακοπές του Πάσχα (κλειστό Μεταβρεφικό, Προ-προνήπιο)
19 Απριλίου	Πρώτη μέρα μετά τις γιορτές του Πάσχα (Μεταβρεφικό, Προ-προνήπιο)
24 Απριλίου	Πρώτη μέρα μετά τις γιορτές του Πάσχα (Προνήπιο, Νήπιο, Δημοτικό)
1 Μαΐου	Πρωτομαγιά (κλειστό όλο το σχολείο)
5 Ιουνίου	Αγίου Πνεύματος (κλειστό όλο το σχολείο)
15 Ιουνίου	Τέλος της σχολικής χρονιάς (Προνήπιο, Νήπιο, Δημοτικό)
29 Ιουλίου	Τέλος της σχολικής χρονιάς (Μεταβρεφικό, Προ-προνήπιο)

Σας ενημερώνουμε ότι στην αρχή κάθε σχολικής χρονιάς δίνεται η ευκαιρία σε παλιούς και νέους γονείς να ενημερωθούν για το πρόγραμμα και τους διδακτικούς στόχους της σχολικής χρονιάς που ακολουθούνται από τους εκπαιδευτικούς της κάθε τάξης και την PYP Coordinator. Η παρουσία σας θεωρείται απαραίτητη.

Παρακαλούμε μη διστάσετε να επικοινωνήσετε μαζί μας εάν έχετε οποιοσδήποτε απορίες.

YOUR PARTNERS IN LEARNING